

## MODE D'EMPLOI

### BAIN MARIE REF : BM-3



**Nous vous remercions d'avoir acheté notre produit. Veuillez lire attentivement le manuel avant d'installer et d'utiliser le produit, en accordant une attention particulière aux règles de sécurité décrites ci-dessous.**

English – Original



## Index

<b>1. Consignes de sécurité</b>	<b>3</b>
<b>2. Introduction</b>	<b>4</b>
<b>3. Spécifications technique</b>	<b>4</b>
<b>4. Installation</b>	<b>4</b>
<b>5. Étapes d'opération</b>	<b>4</b>
<b>6. Vue éclatée et liste des pièces détachées</b>	<b>5</b>
<b>7. Schéma électrique</b>	<b>7</b>
<b>8. Maintenance et entretien</b>	<b>7</b>
<b>9. Conformité aux normes en vigueur</b>	<b>8</b>
<b>10. Élimination des appareils et emballages</b>	<b>8</b>



## 1. CONSIGNES DE SÉCURITÉ

• Pour votre sécurité, n'entreposez ni n'utilisez d'essence ou d'autres vapeurs ou liquides inflammables à proximité de cet appareil. Garder l'endroit à l'écart de tout combustible.

• Une installation, un réglage, une modification, un entretien ou une maintenance incorrecte peuvent causer des dommages matériels, des blessures ou la mort. Lire attentivement les instructions d'installation, d'utilisation et d'entretien avant d'installer ou d'entretenir cet appareil.

• Les instructions doivent être affichées à un endroit évident. Toutes les précautions de sécurité doivent être prises dès que l'utilisateur sent une odeur de gaz.

• Ces modèles sont conçus, fabriqués et vendus à des fins commerciales seulement. Si ces modèles sont positionnés de façon à ce que le grand public puisse utiliser l'équipement, assurez-vous que les avertissements, les mises en garde et les instructions d'utilisation soient clairement affichés à proximité de chaque appareil afin que toute personne utilisant l'équipement l'utilise correctement et ne se blesse pas et n'endommage pas l'appareil.

• **AVERTISSEMENT** : Il est dangereux pour toute personne autre qu'une personne qualifiée d'effectuer toute opération d'entretien ou de réparation.

• Avant d'effectuer tout entretien ou réparation, contactez un technicien agréé.

• Cet appareil n'est pas destiné à être utilisé par des personnes (y compris des enfants de moins de 8 ans) dont les capacités physiques, sensorielles ou mentales sont réduites ou qui manquent d'expérience et de connaissances, à moins qu'elles n'aient reçu une supervision ou des instructions concernant l'utilisation de l'appareil de la part d'une personne responsable de leur sécurité.

Ce produit est destiné à un usage commercial uniquement.

Lorsque la machine est en fonctionnement, ne touchez pas la plaque supérieure de la machine pour éviter les brûlures dues aux températures élevées.

Lorsque la machine n'est pas utilisée, l'alimentation doit être coupée pour éviter les accidents.

Tous les travaux d'entretien doivent être effectués après avoir coupé l'alimentation électrique. Si la machine tombe en panne, ne la démontez pas vous-même, contactez notre service après-vente ou envoyez-la au revendeur pour réparation.

Ne pas pulvériser d'eau ou mettre la machine dans l'eau pour la nettoyer ! L'eau conduit l'électricité, et le produit peut être endommagé par une infiltration d'eau ou de l'humidité et laisser échapper de l'électricité et blesser quelqu'un.

Si le cordon d'alimentation est endommagé, vous devez cesser de l'utiliser immédiatement, et remplacer le cordon d'alimentation de même modèle ou contacter le fournisseur.

Le boîtier de la machine, doit être correctement mis à la terre pour garantir la sécurité.



## 2. INTRODUCTION

La série de Bain Marie BM de conception d'acier inoxydable, est destinée pour les restaurants, restauration rapide.

## 3. SPÉCIFICATIONS TECHNIQUE

Modèle	Voltage (V)	Puissance (W)	Dimension (mm)	Emballage (mm)
BM-3	220-240V/50Hz	800W	385*390*280	435*435*330

## 4. INSTALLATION

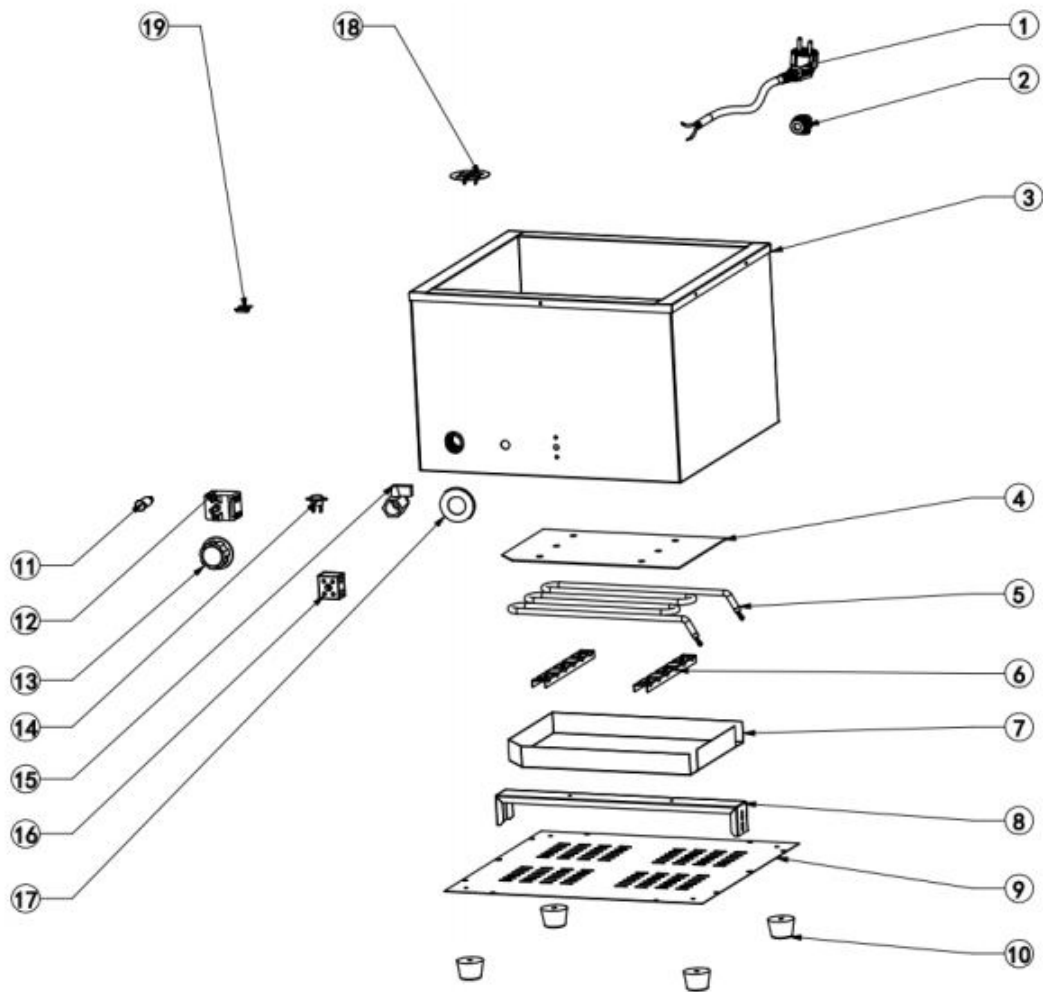
1. Avant l'installation, vérifiez d'abord si la puissance et la tension sont conformes à la marque de l'étiquette d'identification, puis vérifiez si l'interrupteur d'alimentation et le fusible répondent aux exigences de la puissance de la machine.
2. Le boîtier de la machine doit être correctement mis à la terre, pour garantir la sécurité, et ne pas connecter le fil de terre au tuyau métallique du robinet d'eau ou à la canalisation métallique de gaz. Ne placez pas de matériaux inflammables ou explosifs autour de la machine et veillez à ce que l'environnement de travail soit bien ventilé.
3. Si le produit tombe en panne, coupez immédiatement le courant et contactez l'agent local ou consultez la société pour la maintenance. Le personnel d'entretien non professionnel ne doit pas démonter le produit sans autorisation, sinon la garantie sera annulée.

## 5. ÉTAPES D'OPÉRATION

1. Placez la machine sur la table de travail pour s'assurer qu'elle soit à niveau et en sécurité.
2. Versez de l'eau dans le bac et la hauteur doit être maintenue dans la plage MAX.
3. Tout d'abord, réglez le bouton du thermostat sur zéro, puis branchez la source d'alimentation et tournez le bouton du thermostat sur la température appropriée selon les besoins. À ce moment, l'indicateur de fonctionnement s'allume et la résistance commence à chauffer.
4. Lorsque la température de l'eau atteint la valeur réglée, le thermostat coupe automatiquement le courant, le témoin de fonctionnement s'éteint et la résistance chauffante cesse de fonctionner. Lorsque la température de l'eau a légèrement baissé, le thermostat remet l'alimentation électrique, et le témoin lumineux de chauffage s'allume, et la résistance recommence à chauffer. Ce processus est répété à plusieurs reprises, et la température de l'eau est maintenue dans la plage de réglage.
5. Lorsque la température atteint la valeur réglée, on peut retirer les aliments dans le bac, l'utilisateur peut régler la température en fonction de ses besoins.
6. Après avoir travaillé pendant un certain temps, l'eau dans le bac va diminuer en raison de l'évaporation, prêter attention à réapprovisionner en eau de temps en temps, afin d'éviter la surchauffe de la résistance.
7. Après l'utilisation, veuillez ouvrir la valve pour vider l'eau du bac afin d'éviter le dépôt de calcaire et d'affecter son utilisation.

**6. VUE ÉCLATÉE ET LISTE DES PIÈCES DÉTACHÉES**

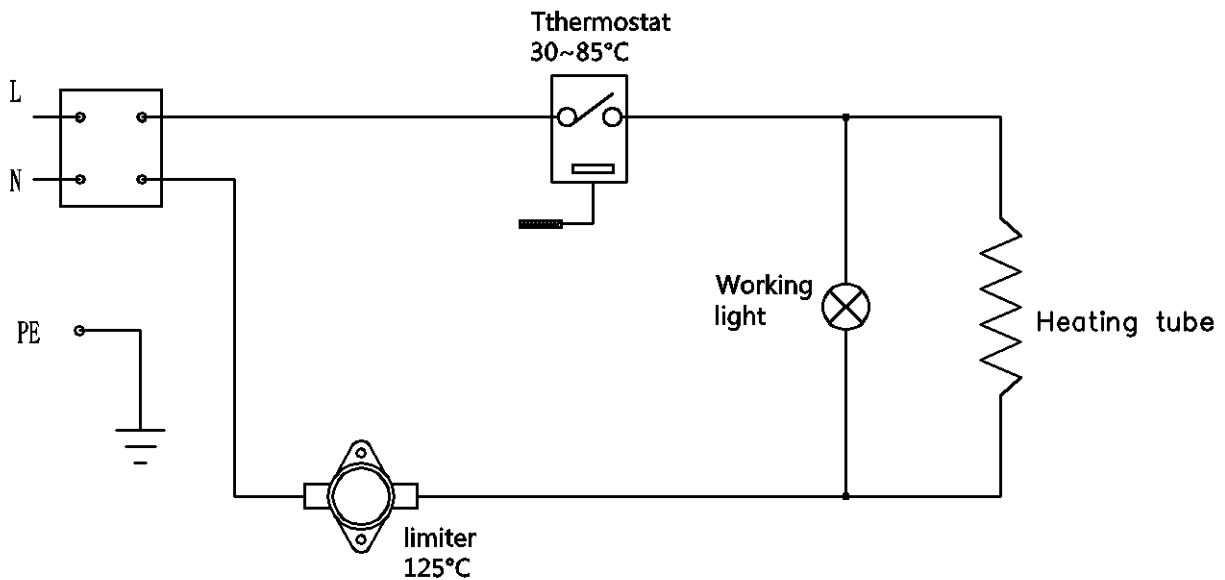
**BM-3**





<b>Liste des pièces détachées BM-3</b>			
<b>N°</b>	<b>Nom de pièce détachée</b>	<b>ref L2G</b>	<b>Quantité</b>
1	Cordon d'alimentation avec prise européenne	BM-3-1	1
2	Presse étoupe	BM-3-2	1
3	Réservoir d'eau avec son boîtier		1
4	Plaque en aluminium		1
5	Résistance chauffante	BM-3-5	2
6	Support de résistance chauffante		2
7	Cadre pour résistance chauffante		1
8	Support de cadre		1
9	Plaque inférieure		1
10	Pieds en caoutchouc	BM-3-10	4
11	Voyant jaune	BM-3-11	1
12	Thermostat	BM-3-12	1
13	Bouton du thermostat	BM-3-13	1
14	Protection thermostatique 125°C	BM-3-14	1
15	Robinet		1
16	Bornier électrique en céramique		1
17	Cercle décoratif		1
18	Filtre	BM-3-18	1
19	Fixation de la sonde	BM-3-19	1

## 7. SCHÉMA ÉLECTRIQUE



## 8. MAINTENANCE ET ENTRETIEN

1. Pendant le nettoyage et l'entretien, l'alimentation électrique doit être coupée pour éviter les accidents.
2. Après le travail, utilisez une serviette humide avec un détergent non corrosif pour nettoyer la surface de la machine et le cordon d'alimentation. Ne laver pas directement la surface avec de l'eau, ce qui endommagerait les performances de la machine.
3. Lorsque vous n'utilisez pas l'appareil pendant une longue période, il faut le garder propre et le ranger dans un endroit bien ventilé, sans atmosphère corrosif.

## **9. CONFORMITÉ AUX NORMES EN VIGUEUR**

### **Instructions concernant la réglementation DEEE :**

Ne pas jeter les appareils électriques avec les déchets municipaux non triés, utiliser des installations de collecte séparées.

Communiquez avec votre administration locale pour obtenir des renseignements sur les systèmes de collecte disponibles.

Si les appareils électriques sont jetés dans des décharges ou des dépotoirs, des substances dangereuses peuvent s'infiltrer dans les eaux souterraines et entrer dans la chaîne alimentaire, ce qui nuit à votre santé et à votre bien-être.

En cas de remplacement d'appareils usagés par des appareils neufs, le revendeur est tenu par la loi de reprendre au moins gratuitement votre appareil usagé pour l'éliminer.

L'appareil est conforme aux normes et directives européennes en vigueur. Si nécessaire, nous vous enverrons la déclaration de conformité correspondante.

## **10. ÉLIMINATION DES EMBALLAGES**

Veillez séparer les matériaux d'emballage en conséquence et les retourner aux points de collecte responsables pour le recyclage et les logements écologiques.



## **ÉLIMINATION DES APPAREILS**

Une fois l'appareil épuisé, jetez-le correctement dans un point de collecte des appareils électriques. Les appareils électriques n'ont pas leur place dans les ordures ménagères.

Votre administration responsable vous indiquera les adresses et les heures d'ouverture des points de collecte. C'est la seule façon de s'assurer que les vieux appareils électroménagers sont éliminés et recyclés de façon appropriée. Merci beaucoup !







CE